

ПРИРОДНО-ЗАПОВЕДНЫЙ ФОНД ДОНЕЦКОЙ НАРОДНОЙ РЕСПУБЛИКИ
ГОСУДАРСТВЕННЫЙ ПРИРОДНЫЙ ЗАПОВЕДНИК

“ХОМУТОВСКАЯ СТЕПЬ”

основан в 1926 году





РАЗРАБОТАНО В СООТВЕТСТВИИ С ПЛАНОМ
ПРОВЕДЕНИЯ МЕРОПРИЯТИЙ В ЧЕСТЬ
ЮБИЛЕЯ ЗАПОВЕДНИКА «ХОМУТОВСКАЯ
СТЕПЬ», УТВЕРЖДЕННЫХ ГЛAVОЙ ДОНЕЦКОЙ
НАРОДНОЙ РЕСПУБЛИКИ



«Исторические даты – это гвозди, на которых держится наша картина мира» - справедливо считает наш земляк писатель Святослав Рыбас. Юбилей старейшего заповедника Республики является как раз таким гвоздем. Государственный комитет по экологической политике и природным ресурсам при Главе ДНР год назад выступил с инициативой, придать этому событию государственное значение и получил поддержку Главы. Был утвержден и реализован план мероприятий, в том числе, проведение лекций в школах и вузах, конкурсы литературных и научных публикаций, выставки фото и живописных работ, съемки фильма, посвященного заповеднику. Завершающим

мероприятием явилось проведение конференции с международным участием, в котором приняли участие коллеги из России и гости Донбасса.

Заповедное дело и охрана дикой природы – одно из важнейших направлений реализации экологической политики в Республике. По инициативе Комитета созданы 5 новых объектов особо охраняемых природных территорий общей площадью 688 га. При этом площадь природно-заповедного фонда ДНР увеличилась до 3,5% от общей площади Республики. Сегодня подготовлены предложения по дальнейшему увеличению заповедных территорий до 5% в течение ближайших нескольких лет.

Нет в нашей земле такого красивого уголка природы, который бы не был наделен особым историческим контекстом, в котором бы не смешивались подвиги земляков-героев, культурные традиции, научные открытия, достижения индустриального развития и этнографические особенности многонационального Донбасса. Эти наши ни с чем не сравнимые особенности, черты, унаследованные от многих поколений предков, сформировавшие неукротимый донецкий дух, должны быть прочно внедрены в сознание молодого поколения, если мы хотим видеть достойное будущее подрастающей смены.

Считаю, что все нынешние 45 особо охраняемых природных территорий нашего края имеют кроме природных достопримечательностей множество исторических и культурных особенностей, которые в совокупности формируют культурный ландшафт Республики, а он, в свою очередь, является основой для развития познавательного туризма. Познавательный туризм – составная часть процесса формирования патриотов своего края, ибо нельзя любить Родину, не зная ее историю, культуру, не ценя природные богатства, а для этого их нужно знать.

Председатель Госкомэкополитики при Главе ДНР
Роман Кишкань



**ГОСУДАРСТВЕННЫЙ КОМИТЕТ ПО ЭКОЛОГИЧЕСКОЙ
ПОЛИТИКЕ И ПРИРОДНЫМ РЕСУРСАМ ПРИ ГЛАВЕ ДОНЕЦКОЙ
НАРОДНОЙ РЕСПУБЛИКИ**
WWW.GKECOPOLDNR.RU





Степные природные зоны развиты на всех континентах, за исключением Антарктиды. Вековые колебания климата и орографические изменения способствовали формированию их относительно устойчивых, но не всегда четких границ.

Расположенные между лесными и пустынными зонами, степные ландшафты развивались в сложной эколого-географической обстановке. С одной стороны им постоянно угрожало опустынивание, а с другой – облесение. Но погубила первозданную степь не экспансия агрессивных соседей, а человеческая алчность при освоении идеального ландшафта и плодороднейших почв. Исторически моментально, фантастически богатое разнотравье, сменили монокультурные сельскохозяйственные угодья.

Среди конгломерата экологических систем Земного шара, судьба степей оказалась наиболее трагичной. Лишь непригодные для аграриев территории – неудобья, склоны оврагов и балок- мозаично сохранили отдельные фрагменты былого величия.

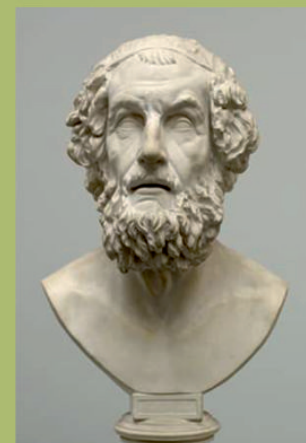
Особо следует отметить целенаправленно спасенные от тотальной распашки заповедные участки. Их неоправданно мало, а площадь далека от оптимальной для функционирования как экологических систем! Жемчужиной среди этих уникалов считается «Хомутовская степь», физико-географически являющаяся частью Северного Приазовья. Под этим регионом подразумевается суммарный бассейн (27500 кв.км) рек, впадающих в море на участке от западного берега Молочного лимана до дельты Дона. Всего 105 рек, из которых 18 впадает непосредственно в Азовское море и 87 являются их притоками.

Планируя практические мероприятия по реабилитации степей, мы должны понимать, что охрана природы, при всей многогранности, является прежде всего, нравственной проблемой. В процессе формирования экологосообразного мировоззрения, историческая составляющая играет значительную роль. Последовательный анализ литературных данных позволяет доказательно проследить трансформацию природы региона, а источниковедческие исследования важны в процессе патриотического воспитания.

До конца XVIII ст. территория практически не имела оседлого населения, но это не помешало иметь глубочайшие историографические корни. По одной из версий, поддерживаемой преимущественно краеведами Ростова-на-Дону, текст XI песни «Одиссеи» Гомера «Скоро пришли мы к глубокотекущим водам Океана, там киммериян печальная область, покрытая вечно влажным туманом и мглой облаков...» является первым письменным упоминанием о приазовских территориях. Действительно, исторические киммерийцы – это древнейшие кочевые племена, жившие в Северном Причерноморье ранее VIII в. до Р. Х. По другой версии, Гомеровские киммерияне (киммерийцы) – это мифический народ, обитавший на крайнем Западе Средиземноморья.

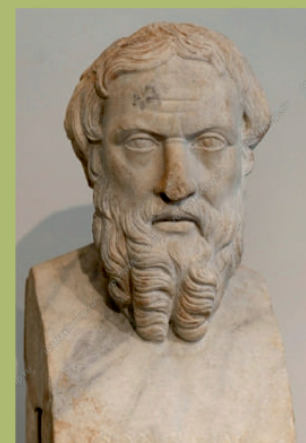
Попытки реконструировать маршрут странствий Одиссея и сегодня столь же популярны и столь же тщетны, как и в античные времена. Проблема заключается в том, что Гомер частично описывал хорошо знакомые ему места, а частично места, о которых он знал понаслышке. Следует также понимать, что Гомер – это слепой певец, живший в бесписьменное время, ориентировочно между XII–VII вв. до Рождества Христова, а за право именоваться его родиной спорили не менее

семи греческих полисов. Поэмы Гомера передавались устно, и лишь в VI в. до н.э. обрели официальную текстовую форму. С другой стороны, древнейший греческий миф о путешествии Аргонавтов, совершенном почти за сто лет до начала Троянской войны, имеет более-менее четкие географические ориентиры – Колхиду. Следовательно, уже в XIII–XII вв. до н.э. греческие мореплаватели бороздили воды Черного моря и, наверняка, заходили в «Меотическое болото». Их рассказы, безусловно, были известны Гомеру, так что герой «Одиссеи» за десять лет скитаний по морям вполне мог оказаться в Приазовье. Более того, существует гипотеза, согласно которой устье Дона было частью морского пролива, по которому избыток ледниковых вод Каспия сбрасывался в Азовское море. Чем не Гомеровские «глубоко текущие воды Океана»? В свете этого, не так уж фантастически выглядит предположение, что «золотое руно» хранилось в городе Дербенте. Так или иначе, но у нас есть все основания поставить имя Гомера первым в хронологическом списке информационных источников по Северному Приазовью отметив, что эти сведения появились порядка трех тысяч лет тому назад.



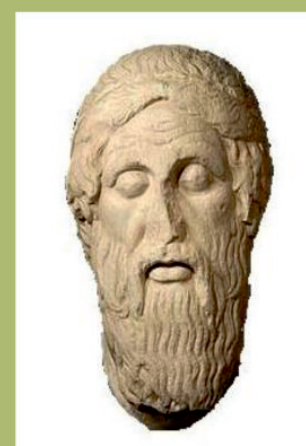
Гомер

На географической карте очертания северного берега Азовского моря впервые обозначил Гекатей Милетский, живший в период между 550–476 гг. до Р. Х. Его «Землеописания» и карта были широко известны в древности, но до нас дошли лишь в отрывках. Однако и этого достаточно, чтобы обозначить контуры Средиземноморья, Понта (Черное море) с огромным заливом Меотидой (Азовское море) и впадающим в него Танаисом (Дон).



Геродот

Эти данные использовал отец истории Геродот из Геликарнаса (около 484-425 гг) для своего путешествия с целью сбора сведений о неудачном походе персидского царя Дария I Гистаспа в Скифию в 512г до Р. Х. Новое прочтение исторических материалов позволило академику Б. А. Рыбакову со значительной долей вероятности утверждать, что спустя полвека после неудачной военной компании персов, Геродот посетил территорию Северного Приазовья. Любознательность и широкий кругозор позволили ему собрать ценнейшие сведения о природе региона и жизненному укладу проживающих в этих местах народов. Разнообразные сведения о Скифии, включая описание природы, имеются также в трудах Гиппократ 460-377 гг до Р. Х.)



**Гекатей
Милетский**

Во II веке после Р. Х. Клавдий Птолемей создал карту, ставшую географической библией на последующие 1300 лет. На ней значились некоторые реки Северного Приазовья, расположенные здесь населенные пункты и остров Алопенгия.

В мае 1223 г произошло знаковое для Древнего Русского государства событие, получившее отклик как в отечественных летописных, так и европейских источниках – битва объединенных отрядов славянских княжеских дружин и половецких ханов с передовыми туменами войск Чингиз Хана. Несмотря на отсутствие археологических данных, историки четко называют время и место сражения. Это 30-31 мая 1223 года на берегах реки Калки (ныне территория природного заповедника «Каменные Могилы»). Поверхностные и противоречивые описания баталии, тем не менее, содержат интересные сведения о рельефе и гидрологии места дислокации войск.

В 1253 году Приазовские степи пересек Виллем Рубрук, двигаясь из Константинополя в Крым и далее – Каракорум. Фламандский монах по заданию французского короля Людовика IX с дипломатической миссией направлялся к монгольскому хану Мункэ. В его отчете, который издан в СПб в 1911 году, содержатся интересные сведения по географии региона., Во время 30-летних странствий (1325-54), по дороге из Крыма в Среднюю Азию, Приазовье посетил выдающийся арабский путешественник Мухаммед Ибн-Батута (1304-1377), в конце жизни обобщивший накопленные сведения в «Путешествиях».



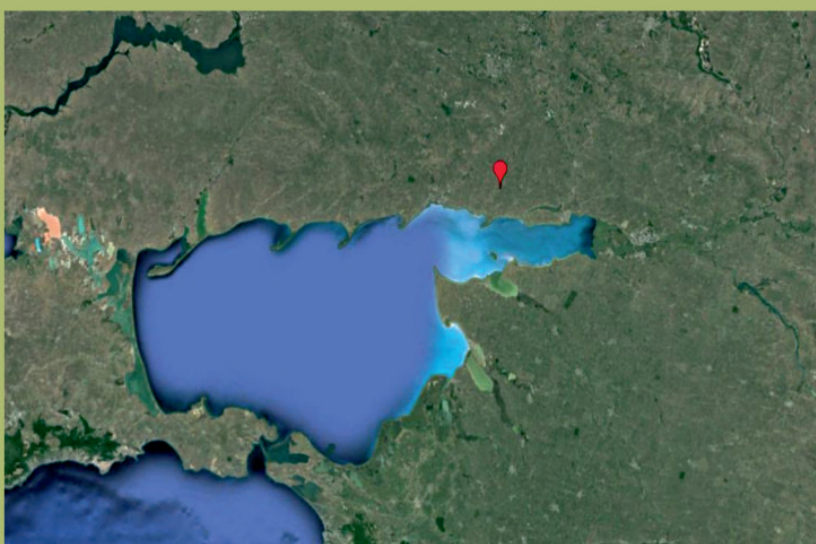
**Карта мира
по Гекатею Милетскому**

В 1472 г., возвращаясь из «Хождения за три моря», по дороге из г. Кафа (Феодосия) в Тверь, Приазовские степи пересек русский путешественник Афанасий Никитин (1433-1472), отмечающий все увиденное в «Записках».



Создатели заповедника
«Хомутовская степь»:

Директор Мариупольского краеведческого музея И. П. Коваленко (крайний справа). В центре (с ружьями) – научный сотрудник В. Л. Голицинский (слева) и начальник отдела природы В. В. Рудевич.



Территория заповедника – это крохотная точка на некогда бескрайних просторах Приазовских степей.



Сегодня государственный природный заповедник «Хомутовская степь» окружен сплошной плотной массой из культурных полей, населенных пунктов, рудеральных зон и коммуникаций.

*Визит-центр заповедника «Хомутовская степь»
располагается по адресу:
Новоазовский район, с. Хомутово, ул. Ленина, 1А
тел. +38 071-317-3616
E-mail: meotida2017@bk.ru
Web: meotida.com.ru*



Весна



Лето



Осень



Зима

Заповедник «Хомутовская степь» располагается на левом берегу реки Грузкой Еланчик в 20 км на север от Азовского моря. Территория ограничена системой балок и долиной Грузкого Еланчика. Протяженность русла в границах заповедника 5, 8 километров. Заповедник находится в засушливой, достаточно теплой зоне. Самые холодные месяцы - январь и февраль, самые теплые – июнь - август.

Географические координаты центра 47°17' с.ш. и 38°11' в.д.

«Хомутовская степь» расположена на слегка волнистом плато, постепенно понижающимся к реке и заканчивается крутым невысоким склоном, занимая площадь 1030,4 га. В орографическом отношении территория представляет собой слабоволнистый приводораздельный плакор со слабо выраженной пойменной террасой и хорошо развитой овражно-балочной системой. На склонах балок, а также склонах речной долины, обнажаются сарматские известняки и ракушечники. Геоморфологические особенности территории определяют четыре типа ландшафтных элементов:

1. Эрозионно-структурная (пластово- аккумулятивная) междуречная волнистая равнина на неогеновой известняковой основе с разнотравно-типчаково-ковыльной степью и корневищно-злаковой лугово-степной растительностью на среднемощном малогумусном черноземе. Занимает приводораздельные пространства. Этот тип ландшафтов - преобладающий по площади.

2. Склоны эрозионно-денудационных каменных балок и долин с обнажениями неогеновых известняков с кустарниковой и петрофитно-злаковой растительностью на карбонатных и остаточно-карбонатных маломощных обычных черноземах.

3. Равнинная местность цокольных и аккумулятивных надпойменных террас. Занимает незначительные площади левобережья речной долины.

4. Равнинная местность остепненных пойм. Тянется узкой полосой вдоль реки.

Территория заповедника связана с Приазовским массивом Украинского кристаллического щита, залегающего на небольшой глубине. В геологическом строении нижний структурный этаж составляют кристаллические породы протерозоя (амфибол-биотитовые граниты и магматиты), выше которых залегают осадочные породы меловой, палеогеновой, неогеновой и антропогеновой систем



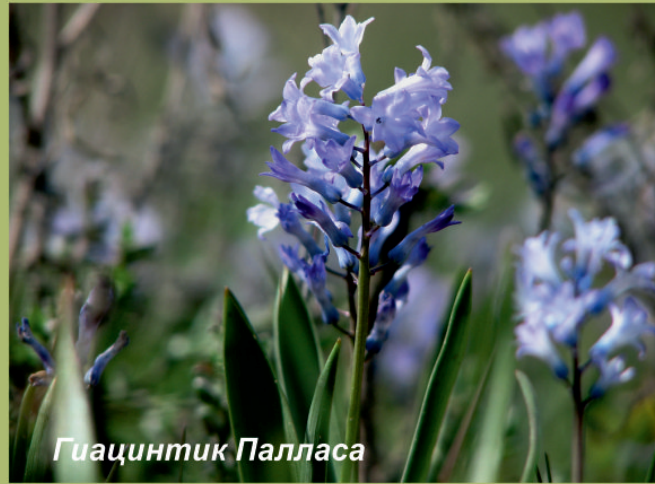
Пион тонколистный - самый яркий символ Хомутовской степи



Пион тонколистный



Прострел чернеющий



Гиацинтик Палласа



Белена черная



Лишайник Пармелия



Шалфей поникающий



Лук круглоголовый



Кендырь сарматский



Мордовник

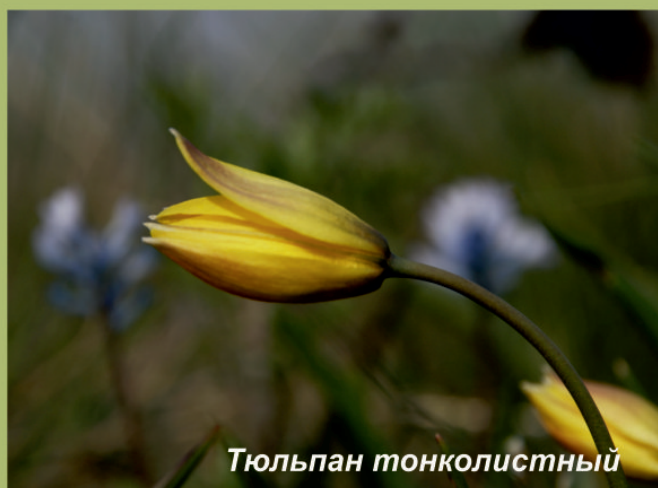


Ворсянка

Растительный покров заповедника тщательно изучен. По данным проф. Остапо В. М. флора насчитывает 730 видов высших растений, из которых 67 отнесены к раритетной фракции. Мохообразных 59 видов, водорослей – 66, лишайников – 46, грибов – 283, но это лишь десятая часть от предполагаемого состава микофлоры. Есть представители миксомицет.



Тюльпан Шренка



Тюльпан тонколистный



Касатик



Козлобородник



Астрагал



Мухомор



Эрезус коллари



Агелена лабиринтика



Агриопа Брюнниха



Паук-крестовик



Каракурт



Тарантул южнорусский



Агриопа Лобата

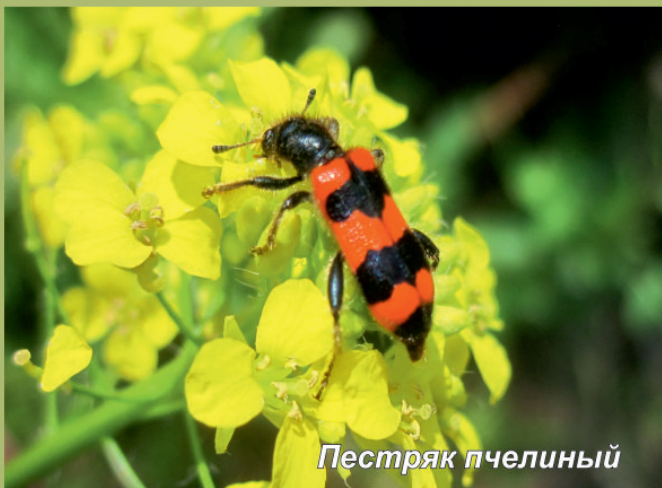
Арахнофауна изучена далеко не в полной мере. По данным заведующего кафедрой зоологии Донецкого национального университета доц. Прокопенко Е.В. , с учетом всех переопределений и сведений в синонимы, в Хомутовской степи сегодня известны 209 видов пауков и 3 вида сенокосцев



Сколопендра



Цикада горная



Пестряк пчелиный



Пчела-плотник



Щитник линейчатый



Дыбка



Махаон



Дозорщик-император



Муха серая мясная

Насекомые являются доминирующей группой животного мира Хомутовской степи. По данным заместителя директора Донецкого ботанического сада доц. Мартынова В. В. энтомофауна насчитывает до 10000 видов – представителей отрядов жуков, полужесткокрылых чешуекрылых, стрекоз, сетчатокрылых, равнокрылых, богомолов и двукрылых



Чесночница обыкновенная



Жаба зеленая



Лягушка озерная



Уж водяной



Уж обыкновенный



Гадюка степная



Ящерица прыткая

Батрахофауна малочисленна, что естественно для настоящей степи. Всего 3 вида земноводных: обитатель поймы озерная лягушка, зеленая жаба и обыкновенная чесночница встречаются во влажных понижениях

Герпетофауна насчитывает 7 видов, из которых настоящими степными являются желтобрюхий полоз, степная гадюка, медянка, прыткая ящерица. Обыкновенный и водяной ужи тяготеют к увлажненным участкам, а болотная черепаха обитает исключительно в Грузском Еланчике.



Полоз желтобрюхий



Семья серых куропаток



Жулан



Золотистая шурка



Удод



Болотный лунь



Ремез



Домовый воробей

Анализ немногочисленных литературных данных позволяет включить в состав орнитофауны 188 видов гнездящихся, пролетных и зимующих птиц. Самой малочисленной группой являются настоящие степные, гнездящиеся непосредственно на земле. Обитатели кустарников, пойменного древостоя, надводной растительности, крутых береговых, балочных и овражных склонов, рудеральных зон и населенных пунктов используют степь для поисков пищи и отдыха.



Зимующие лебеди-шипуны



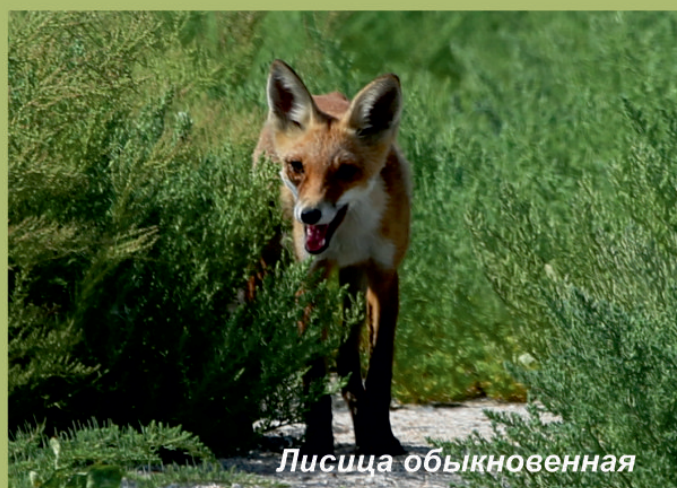
Землеройка



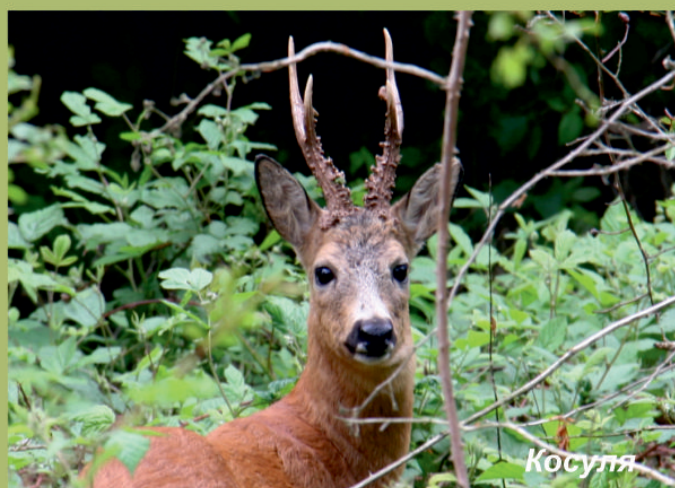
Перевязка



Хорь степной



Лисица обыкновенная



Косуля



Каменная куница



*Летучие мыши обычные
в ночном небе заповедника*

Терофауна включает 23 вида. Для характеристики многих из них все чаще применяются критерии «предположительно» и «до недавнего времени». В целом млекопитающие никогда не были предметом специальных исследований, сведения о них являются результатом фонового визуального мониторинга и опросных данных.



Следы присутствия волка

Мы должны их вернуть!

Глобальной проблемой степных экосистем является дисбаланс между фито- и зоосоставляющими (неполночленство), который уже не может быть компенсирован естественным путем. Необходима комплексная реабилитация «Хомутовской степи», как экологической системы. Прежде всего искусственная реакклиматизация животных, исчезнувших в следствие антропоического влияния. Это потребует огромных административных, организационных, научных, хозяйственных усилий и финансовых затрат. Но делать это необходимо. Мы должны их вернуть!



Лошади Пржевальского в реальной перспективе, при выполнении необходимых биотехнических мероприятий, смогут заменить исчезнувших тарпанов на просторах Хомутовской степи.



Небольшое стадо бизонов, как показывает опыт БЗ «Аскания-Нова», прекрасно уживаются с тарпанами, напоминая безвозвратно потерянных степных туров.



Журавль - красавка спорадически гнездится на культурных полях в окрестностях заповедника. Поэтому возвращение в Хомутовскую степь - это вопрос восстановления его экологической ниши.



Ушастый еж - первый и самый реальный претендент для реакклиматизации, но стартовую популяцию необходимо сформировать в искусственных условиях



Узорчатый полоз - самая адаптированная к обитанию в степи змея, и Хомутовская степь находится в границах его исторического ареала.



Малый суслик недавно был фоновым видом фауны наземных позвоночных степи. Его реакклиматизация позволит восстановить трофические цепи и приступить к возвращению в заповедник крупных пернатых хищников.

Кодекс экологической этики

Человек - дитя природы и ее неотъемлемая часть.

Для каждого психически здорового гражданина понятия «природа» и «Родина» тождественны.

Любовь к Родине начинается с любви к родной природе.

В основе взаимоотношений «человек - природа» лежит принцип
«НЕ НАВРЕДИ»!

Привыв в государственный природный заповедник
«Холматовская степь»

ПОМНИТЕ:

- Заповедные зоны созданы специально для сохранения дикой природы. Посещение их запрещено или строго регламентировано.
- В местах отдыха мы - гости природы. Необдуманные поступки могут обернуться подлинной трагедией для диких обитателей Приазовья. Прежде чем установить палатку или расположиться на отдых, посмотрите, не вызывают ли Ваши действия тревоги у птиц, не пострадает ли растительный покров.
- Тревожные птичьи голоса над головой или суетящиеся, пытаясь отвлечь на себя внимание птицы - это верный признак близко расположенного гнезда или выводка. Немедленно покиньте эту местность! Получасового пребывания человека в зоне гнездования достаточно, чтобы лишённые родительской защиты птенцы или кладки погибли от перегрева днем и переохлаждения в сумерках.
- Не подходите к птичьим гнездам. Это вызывает их демаскировку, делая доступными для разорителей: енотовидных и бродячих собак, кошек, серых ворон и сорок.
- Попытки искусственного выкармливания диких животных равносильны их убийству!
- Большая часть красиво цветущих растений Приазовья отнесена к категории охраняемых. Закон предусматривает строгое наказание за их уничтожение.



Молодан Геннадий Николаевич



Охраной природы профессионально начал заниматься после окончания в 1970 году биологического факультета Донецкого государственного университета, получив квалификацию «биолог-зоолог», «преподаватель биологии и химии». На протяжении 50 лет плодотворно занимается вопросами заповедного дела, сохранения биологического и ландшафтного разнообразия. По этой тематике имеет более 100 научных публикаций. Под его руководством и при непосредственном участии создан 41 объект природно-заповедного фонда Донецкой области, среди которых национальный природный парк «Святые Горы», региональный ландшафтный и национальный природный парки «Меотида».

Имеет богатый опыт руководства и организации практических действий по охране природы. В течении 1990-1994 гг. работал заместителем по вопросам экологической политики Главы Донецкой облгосадминистрации и возглавлял областную комиссию по чрезвычайным ситуациям. В течение 2000-2010 гг. возглавлял региональный ландшафтный парк «Меотида»,

2015г. – национальный природный парк «Меотида». С июля 2017г. по настоящее время возглавляет отдел науки и реабилитации природных экосистем Биосферного резервата «Хомутовская степь-Меотида».

Под руководством Г. Н. Молодана РЛП «Меотида» первым из украинских заповедных объектов был принят в Европейскую Федерацию природных парков, определен в качестве действующей модели в Британской программе «Укрепление системы управления в национальных парках Украины» и как организация приоритетного внедрения в проекте Глобального Экологического Фонда и Мирового Банка «Сохранение биоразнообразия в Азово-Черноморском экологическом коридоре», а национальный природный парк «Меотида» определен базовой организацией для создания биосферного резервата и включения в Европейскую «Изумрудную» сеть».

По показателям состояния индикаторных видов (фоновых, редких и раритетных) «Меотида» с 2009 по 2014 годы занимала ведущие позиции на Европейском субконтиненте.

Г. Н. Молодан имеет 50 летний опыт педагогической деятельности в высшей школе. С 1970 по 1990 годы работал преподавателем кафедры зоологии Донецкого государственного университета, а в последующем, на условиях совместительства, преподавал специальный курс «Заповедное дело» в Донецком национальном техническом университете, руководил подготовкой квалификационных работ бакалавров, специалистов и магистров, учебными и производственными практиками студентов.

Имеет многолетний опыт сотрудничества с зарубежными партнерами. Летом 1968 и 1969 годов проходил учебную практику на базе географического факультета Дебреценского университета Венгрии. С учебно-ознакомительными турами посетил Италию (1990), Германию (1991,1992), Канаду (1994), Великобританию (2000,2002), Францию (2008). Стажировался за рубежом по проблемам: «Сохранение биологического разнообразия» (1994, США) и «Планирование создания национальных парков» (1996, США), а также «Биосферные резерваты в системе комплексного заповедания» (2012, Германия). Руководил от украинской стороны совместным проектом «Укрепление системы управления в национальных парках Украины», который финансировался Правительством Великобритании (1999-2003).

В 1990 году избирался депутатом Донецкого областного совета и председателем постоянной комиссии по экологии и охране природы. С 1991г. – академик, а с 1992 года – вице-президент Украинской Экологической Академии Наук. Военскую службу проходил в радиотехнических войсках Советской Армии в течение 1970-1971 годов в г. Вологда.

Награжден медалью «Ветеран труда» (1991), Бронзовой медалью института биологии Италии (1990), Почетным Знаком Донецкого областного совета (2011), Дипломом 1-ой степени Постоянной природоохранительной комиссии Русского географического общества (2017), Почетной Грамотой Главы Донецкой Народной Республики (2018). Лауреат региональных наград «Золотой Скиф» (1998) и «Пальма Мерцалова» (2003)..

Имеет почетное звание «Заслуженный природоохранник Украины».